



ARIE
KEPPLER
PRIJS
2020



ARIE

KEPPLER

PRIJS

2020

Juryrapport: de overwegingen in een notendop

De Arie Keppler Prijs is niet zomaar een architectuurprijs. Het is een omgevingsprijs voor ruimtelijke kwaliteit in de volle breedte, in de geest van het sociaal-maatschappelijke engagement van Arie Keppler. De vier winnaars van de Arie Keppler Prijs 2020 vertegenwoordigen actuele en urgente thema's binnen Noord-Holland, maar ook daarbuiten. De jury heeft de vrijheid om te bepalen welke relevante en actuele thema's ze wil agenderen. Dit jaar is de selectie van de nominaties en winnaars gebaseerd op drie leidmotieven: allereerst is er de sociale kracht. Wat geeft een gebouw of plan terug aan de omgeving, wat doet een ontwerp met de openbare ruimte, op welke manier zijn de bewoners en gebruikers bediend? Op de tweede plaats wordt gekeken naar de reparatiekracht. Hoe wordt omgegaan met de cultuurhistorische context, het stedenbouwkundige weefsel en de logica van het landschap? Ten slotte is er de ruimtelijke kwaliteit waarbij de meer klassieke criteria van een architectuurprijs naar voren komen, zoals een sterk ontwerp, spectaculaire ruimtelijkheid, verfijnd materiaalgebruik en inventieve plattegronden.

Rimpeling

De winnaars moeten een rimpeling veroorzaken. Ze wijzen de weg naar toekomstige oplossingen van hedendaagse problemen.

Meerdere relevante thema's worden door hen geadresseerd: bijvoorbeeld een goede stads- of dorpsreparatie met sociale kracht, gevat in een fantastisch ontwerp. Om de Arie Keppler Prijs te winnen, is een mooi ontwerp dus niet voldoende. Alle 122 inzendingen zoeken naar de samenhang tussen bovenstaande thema's, de zes genomineerden benaderen deze en de vier winnaars blinken erin uit. Dit jaar worden vier prijzen uitgereikt bij een door de jury gekozen thema. Hieronder zijn de prijswinnaars in alfabetische volgorde op een rij gezet.

Winnaar Agrarisch erfgoed

Hooihuisboerderij

In Noord-Holland dreigt het agrarische erfgoed langzaam maar zeker te verdwijnen. Historische boerderijen zijn meestal onbeschermd en een transformatie tot woonhuis, horeca of kantoor is vaak het enige redmiddel. Daar is een opdrachtgever voor nodig die een dergelijk project aandurft en een gevoelige ontwerper die het karakter van deze bijzondere gebouwen begrijpt en respecteert.

Winnaar Buurtreparatie

Jeruzalem

Bij een buurtreparatie worden ruimtelijke, stedenbouwkundige en architectonische structuren hersteld, met oog voor de cultuurhistorische identiteit van de plek. De buurtreparatie voorziet in een eigentijdse invulling, zonder de kwaliteiten van het bestaande uit het oog te verliezen.

Winnaar Alledaags wordt subliem

Portiersloge Westergasfabrieksterrein

Het ligt helaas niet altijd voor de hand om veel ontwerpaandacht te besteden aan een fietsenstalling, parkeergarage, strandpaviljoen, loods of portiersloge. Maar juist door dit soort prozaïsche gebouwen liefdevol te voorzien van een goede inpassing en een zorgvuldige materialisering, gaat de openbare ruimte er enorm op vooruit.

Winnaar Sociaal cement

SET

Sociaal cement gaat over een ruimtelijke ingreep die een positieve bijdrage levert aan de leefbaarheid van een wijk of gebied. Dat kan een invulling zijn van de openbare ruimte of een gebouw met een brede betekenis voor de buurt. Het zijn ingrepen die ontmoeting stimuleren door ruimte te maken waar mensen elkaar op een ontspannen manier kunnen tegenkomen.

Nominaties

De nominaties zijn in alfabetische volgorde:

*Broekmanhuis, Centrumplan Groenplaats, De Droogschuur,
Freebooter | Biophilic House | Amsterdam, De Kwekerij,
Uitbreiding Rietveldacademie en Sandberg Instituut*

De werkwijze van de jury en de besproken thema's en projecten worden op de volgende pagina's uitgebreid toegelicht.

De jurering

De jury stelt zich ten doel om projecten te kiezen waarvan de initiatiefnemers en ontwerpers in Keplers voetsporen treden. Daarbij gaat het nadrukkelijk niet alleen om een hoogwaardig ontwerp, maar ook om een groot maatschappelijk bewustzijn. Hierbij wordt gekeken naar tijdloze thema's zoals woongenot, sociale samenhang, een langetermijnvisie en de omgang met cultuurhistorie, maar ook actuele onderwerpen zoals circulariteit, biodiversiteit, klimaatadaptatie en sociale integratie.

Jury Arie Keppler Prijs 2020 in De Droogschuur - Zaandam





Deze editie van de Arie Keppler Prijs kent een recordaantal inzendingen van 122 projecten. De juryleden hebben zich over de lange lijst gebogen en hun eigen shortlist gemaakt. Er zijn opvallende verschillen tussen de persoonlijke selecties, maar er is ook overlap.

De projecten die door meer dan twee juryleden zijn uitgekozen, worden uitgebreid besproken. Aan de hand van deze gesprekken komen overkoepelende thema's in beeld. Wat kenmerkt de architectuur, stedenbouw en landschapsontwerpen van de afgelopen twee jaar? Waar ligt de focus en welke urgente opgaven wil de jury agenderen? Sinds de vorige editie van de Arie Keppler Prijs heeft de jury de vrijheid om de thema's te bepalen waarin de prijzen worden uitgereikt. Tot 2018 was dat de traditionele indeling van cultureel erfgoed, woningbouw, utiliteitsbouw en stedenbouw en landschap. In de laatste editie koos de jury de categorieën placemaking, stedelijke verdichting, sociale cohesie en leefbaarheid en hergebruik en herbestemming. Bij deze keuzes zijn uiteraard de inzendingen en de actualiteit leidend. Welke tendensen tekenen zich af en welke inzendingen vormen samen een familie van projecten?

De Arie Keppler Prijs wordt elke twee jaar uitgereikt door de stichting MOOI Noord-Holland, adviseurs omgevingskwaliteit. De prijs is voor personen of organisaties die de afgelopen twee jaar een bijzondere prestatie hebben geleverd op het gebied van architectuur, cultuurhistorie, stedenbouw of ruimtelijke ordening in de provincie

Noord-Holland. De naamgever, ir. Arie Keppler, was directeur van de Amsterdamse Woningdienst, pleitbezorger voor hoogwaardige architectuur en stedenbouw en medeoprichter van de stichting in 1916. 'Wat missen we Arie Keppler', verzucht de jury, die zich ten doel stelt om projecten te kiezen waarvan de initiatiefnemers en ontwerpers in Keplers voetsporen treden. Daarbij gaat het nadrukkelijk niet alleen om een hoogwaardig ontwerp, maar ook om een groot maatschappelijk bewustzijn. Hierbij wordt gekeken naar tijdloze thema's zoals woongenot, sociale samenhang, een langetermijnvisie en de omgang met cultuurhistorie, maar ook actuele onderwerpen zoals circulariteit, biodiversiteit, klimaatadaptatie en sociale integratie.

Veel stad, weinig landelijk gebied

De Arie Keppler Prijs is nadrukkelijk een prijs voor Noord-Hollandse initiatieven. De 122 inzendingen laten een enorme verscheidenheid zien. Er zijn veel publieke gebouwen – waaronder opvallend veel scholen – en wooncomplexen ingezonden. Anders dan in eerdere edities is het aantal plannen voor de openbare ruimte en/of het landschap zeer gering. Dat geldt ook voor dorpsuitbreidingen en plannen in het landelijk gebied. In deze editie had de jury vooral keus uit ontwikkelingen die zich afspelen in hoog-dynamische stedelijke gebieden. Maar liefst 39 inzendingen (een derde van het totaal) komen uit Amsterdam. Maar ook Zaanstad, Haarlem, Purmerend en Alkmaar zijn goed vertegenwoordigd. In de landelijke gebieden in de Kop van Noord-Holland, Laag Holland en West-Friesland is het aantal inzendingen helaas laag. De jury constateert dat het



Diamantbeurs, Capital C - Amsterdam



Rijksmagazijn - Enkhuizen

ambitieniveau en het beschikbare bouwbudget in de stad vaak hoger is. En niet alleen dat. De bestuurlijke ambitie met betrekking tot omgevingskwaliteit, het opdrachtgeverschap, de beschikbare kennis en kunde, professionele netwerken; de verschillen per gemeente zijn enorm. In de grote steden leiden hoge ambities en dito budgetten tot een ander resultaat dan in kleinere steden als Den Helder, Hoorn en Schagen of dorpen als Den Burg op Texel. Het is dan ook knap lastig om de ene inzending langs de 'Amsterdamse meetlat' te leggen en de andere langs de 'Enkhuizer meetlat'. Zo bespreekt de jury de *Diamantbeurs, Capital C* in Amsterdam, een transformatie van de Diamantbeurs tot een centrum voor creatieve industrie. Daarbij is op het dak een ronde glazen dakopbouw toegevoegd. Hoewel het eindresultaat spectaculair is, is een dergelijke dakopbouw niet uitzonderlijk vernieuwend. Neem dan de charmante herbestemming en uitbreiding van het *Rijksmagazijn* in Enkhuizen: de schaal is veel kleiner en het eindresultaat minder spectaculair dan de herbestemming van de Diamantbeurs. Maar het is heel zorgvuldig gedaan en vormt een verrassende verbinding tussen oud en nieuw. En hoewel het Rijksmagazijn fantastisch aan het water ligt – op de West-Friese Omringdijk tussen twee havens in – is dat niet automatisch een garantie op succes. In Amsterdam zou dat wel het geval zijn.

In Keplers voetsporen treden
impliceert hoogwaardig ontwerp én
groot maatschappelijk bewustzijn

Noord-Hollandse iconen

De jury wil graag aandacht vragen voor de landelijke gebieden en de kleinere steden en dorpen in Noord-Holland. De Arie Keppler Prijs heeft projecten uit het buitengebied nodig om de daarbij horende specifieke problematiek aan de orde te kunnen stellen. De jury wil dan ook een oproep doen aan alle ruimtelijke professionals in Noord-Holland om hun projecten in te zenden en zo te voorkomen dat de Arie Keppler Prijs uitsluitend een prijs wordt voor stedelijke opgaven. Er wordt zelfs voorgesteld om een volgende jury zelf projecten te laten selecteren, zonder dat deze zijn ingezonden. Een van de te adresseren thema's is het hergebruik van agrarisch erfgoed. In Noord-Holland worden op jaarbasis twintig tot dertig stolpboerderijen gesloopt. Deze iconen van het Noord-Hollandse landschap zijn in de meeste gevallen onbeschermd en dreigen geruisloos te verdwijnen. Niet zelden wordt een stolp gesloopt om plaats te maken voor een catalogus-notariswoning: wezensvreemd in het Noord-Hollandse polderlandschap. Dit thema gaat de jury aan het hart, maar de urgentie van de opgave resoneert helaas niet in de inzendingen. Positieve uitzonderingen zijn de transformatie van een oude bollenschuur in Enkhuizen en een op een stolp geïnspireerde nieuwbouwwoning in Westwoud. Om de urgente problematiek in het landelijk gebied aan de orde te stellen, roept de jury de prijscategorie 'Agrarisch erfgoed' in het leven.



Herbestemming gevangenis Schutterswei - Alkmaar



Twuyvermolen / De Vijzel - Sint Pancras



Atlantikwall Centrum - Huisduinen



Klein Kadoelen - Amsterdam-Noord

Vermogen tot abstractie

De omgang met erfgoed is altijd een thema tijdens de juryering van de Arie Keppler Prijs. Een aantal herbestemmingsprojecten wordt besproken, waaronder enkele kerken, molens, pakhuizen, een fraai fort in Hoofddorp, een voormalige gevangenis in Alkmaar en het *Atlantikwall Centrum* in Huisduinen. In dit soort inzendingen mist de jury vaak de relatie met de omgeving. Op de foto's ligt de nadruk op het interieur, de buitenruimte blijft vaak onderbelicht.

De jury constateert dat er veelvuldig gebruik wordt gemaakt van historische referenties. Incidenteel leidt dit tot een letterlijke reconstructie. De sleutel tot een goed ontwerp ligt wat de jury betreft eerder in een vermogen tot abstractie, waarbij de cultuurhistorie als inspiratie is gebruikt. *Klein Kadoelen*, een nieuwe woonwijk in Amsterdam-Noord, leidt tot een discussie over dit onderwerp. Deze nieuwe woonwijk met houten huizen, die moeten refereren aan de fijn gedetailleerde houten huisjes in de dorpjes in Waterland, oogt fris en vriendelijk. Hier wordt echter aan een geschiedenis gerefereerd die nooit heeft plaatsgevonden. Het verhaal van dit gebied, dat juist gekenmerkt wordt door een industrieel verleden, wordt met deze ingreep ontkend. Desalniettemin trekt de kwaliteit van de verkaveling en de architectuur de aandacht en wordt besloten om de locatie te bezoeken. Eenmaal ter plaatse blijft de kwaliteit van de ingreep overeind, maar de jury had deze woningen eerder in IJsland of Jutland verwacht. De harde, in het oog springende damwand als overgang naar het polderlandschap is een gemiste kans. Daar staat tegenover dat in dit nieuwe wijkje overduidelijk met veel plezier wordt

gewoond. Hier heeft een letterlijke vertaling van de cultuurhistorie plaatsgevonden, waarbij de kleine houten huizen uit Waterland bijna twee keer zo groot zijn opgeblazen. Wat de jury betreft wordt aan de cultuurhistorie meer recht gedaan met een iets minder letterlijke vertaling naar de eenentwintigste eeuw, waarbij ook de gelaagdheid van het cultuurlandschap integraal is meegenomen. Om dit thema de agenderen wordt de prijs categorie 'Buurtreparatie' in het leven geroepen.

Sociaal cement

Een ander erfgoedproject dat uitgebreid wordt besproken is het fraaie *Carré van Bloemendaal*. Hier is op verrassende wijze een eenentwintigste-eeuwse tijdlaag toegevoegd aan een psychiatrisch ziekenhuis uit 1848 van architect en landschapsarchitect J.D. Zocher. Het complex is getransformeerd tot 44 luxe woningen. De achilleshiel van het project is de buitenruimte; het middenterrein wordt gedomineerd door auto's. De kwaliteit van de inzendingen ten spijt, de jury is in het algemeen teleurgesteld over de beperkte aandacht voor de openbare ruimte. Daarbij gaat het niet alleen om stedenbouwkundige en landschappelijke projecten, maar ook om de omgang met de buitenruimte vanuit de architectuur. Geeft een gebouw iets terug

De jury doet een appel op ontwerpers en opdrachtgevers om zich sterk te maken voor meer (buiten)ruimte voor ontmoeting



Carré - Bloemendaal



Go West - Amsterdam



CPO Sciencepark - Amsterdam



CiWoCo 1.0 - Amsterdam

aan de buurt? Is er ruimte om buiten te verblijven, of beperkt de buitenruimte zich tot privétuinen en parkeerplaatsen? De jury doet een appel op ontwerpers en opdrachtgevers om zich sterk te maken voor meer (buiten)ruimte voor ontmoeting. Dit leidt tot de prijscategorie 'Sociaal cement'.

De sociaal-maatschappelijke component is onlosmakelijk verbonden met de Arie Keppler Prijs en onderscheidt deze prijs van andere architectuurprijzen. Een van de thema's die in dat kader wordt besproken is woongenot. Een aantal ingezonden Amsterdamse projecten is ontwikkeld door particuliere opdrachtgevers. Het uitgangspunt dat bewoners zelf vorm kunnen geven aan hun woonomgeving, past in het gedachtegoed van Arie Keppler. Dat geldt zeker voor CPO-projecten waarbij de bewoners en architect gezamenlijk tot een eindresultaat zijn gekomen, zoals *Go West* en *CPO Sciencepark*. Dit zijn geen makkelijke processen. Iedereen moet de ruimte krijgen om zijn of haar eigen identiteit terug te zien in het gebouw, zonder dat de samenhang van de architectuur verloren gaat. In het kader van circulariteit en particulier opdrachtgeverschap bezocht de jury het woongebouw *CiWoCo 1.0* in Amsterdam, een circulair woon-werkgebouw waarvan de toekomstige bewoners bij het ontwerpproces waren betrokken. Het is een fraai gebouw, maar weet de hooggespannen verwachtingen niet helemaal waar te maken. De buitenruimte stelt enigszins teleur en bovendien is het denkbaar om de beoogde flexibiliteit verder door te voeren dan hier is gebeurd.

Terug in de schappen

CiWoCo 1.0 intrigeert vanwege de ver doorgevoerde circulariteit, waarbij het gebouw in theorie volledig recyclebaar is. Het is een rode draad in deze editie van de Arie Keppler Prijs. Er komen woongebouwen voorbij die bedoeld zijn als tijdelijke invulling, circulair zijn of verplaatst kunnen worden. De meningen zijn erover verdeeld of tijdelijkheid daadwerkelijk iets oplost. Er zijn immers voorbeelden te over van noodschooltjes die veertig jaar blijven staan en peperdure nieuwbouwprojecten die na vijftien jaar weer worden afgebroken. Toch zijn er wel degelijk voordelen. De jury is gecharmeerd van het idee om een gebouw volledig te kunnen ontmantelen en de onderdelen terug in de schappen te leggen. Het is goed dat opdrachtgevers en ontwerpers daarover nadenken, of het nu om een tijdelijk gebouw gaat of niet. Daarbij bieden tijdelijke ingrepen kansen om kaalgeslagen gebieden in een noodtempo tot leven te wekken. In een monumentenstad als Amsterdam is tijdelijkheid vaak een strategie om plekken vrij te spelen voor toekomstige ontwikkelingen. Een nieuwe functie of inrichting begint vaak als tijdelijke oplossing, maar kan later een meer permanent karakter krijgen. Daarbij moeten we niet altijd de illusie hebben om iets voor de eeuwigheid neer willen te zetten.

Aandacht maakt alles mooier

De IKEA-slogan 'aandacht maakt alles mooier' is van toepassing op een flink aantal inzendingen. Er tekent zich een categorie af van een aantal projecten dat een nieuw licht werpt op alledaagse en ogenschijnlijk onbeduidende functies, waarvan het niet altijd voor



Fort van Hoofddorp - Hoofddorp



The Garage - Amsterdam

de hand ligt om er veel aandacht aan te besteden. Maar juist door dit soort prozaïsche gebouwen liefdevol te voorzien van een zorgvuldige inpassing, een fraaie vormgeving en passende materialisering, kan de openbare ruimte er enorm op vooruitgaan en hopelijk inspireren om ook andere objecten beter vorm te geven. De jury wil graag aandacht voor deze schijnbaar onnozele opgaven omdat het anders niet wordt gezien. Daarbij kent Noord-Holland een geschiedenis van gemeentearchitecten die zich bezighielden met de esthetica van transformatorhuisjes, bruggen, kiosken, lantaarnpalen en urinoirs. Het wordt hoog tijd om deze mooie traditie nieuw leven in te blazen. Dit leidt tot de prijscategorie 'Alledaags wordt subliem'. Een kanshebber was *Zuiver* in Westzaan, een bedrijfsgebouw vlak naast de S150. Gebouwen langs snelwegen blinken meestal uit in treurigheid. *Zuiver* is een vrolijke noot en een lichtend voorbeeld van hoe het ook kan. De jury besluit om *Republiek Bloemendaal* te bezoeken, een intrigerend strandpaviljoen. Het gebouw heeft een V-vorm die zich naar de zee toe opent. De jury had verwacht dat je vanaf de strandboulevard recht in die trechter wordt gezogen, maar dat blijkt niet het geval. In plaats daarvan loopt een pad schuin van de duinrand af, langs een logistieke 'goot' tegen een niet heel uitnodigende schutting aan. Als strandpaviljoen heeft *Republiek Bloemendaal* een uitzonderlijke kwaliteit, maar is ook een vlag op een modderschuit, tussen het visuele geweld van onooglijke zeecontainers, opslagruimten, schuttingen en trampolines. Dit gebied schreeuwt om een beeldkwaliteitsplan met een samenhangende visie op de buitenruimte, logistiek, materiaalgebruik en vormgeving.



Zuiver - Westzaan



Republiek - Bloemendaal



Basisschool Veerkracht - Amsterdam



IKC Roggeplein - Zaandam

Schrале onderwijsbudgetten

Scholen vallen niet in de categorie van alledaagse gebouwen, zoals de jury die voor ogen heeft. Ze zijn immers onvergelijkbaar met een fietsenstalling waar je maar enkele minuten per dag bent. Kinderen brengen een groot deel van hun jeugd door in schoolgebouwen en deze opgave blijft onverminderd relevant. Er is een flink aantal onderwijsgebouwen ingezonden, waarbij de nadruk ligt op kleine buurtbasisscholen. Onderwerp van gesprek zijn onder meer *Basisschool Veerkracht* in Amsterdam, waarvan het sterke silhouet associaties oproept met het werk van kunstenaar Klaas Gubbels. Daarbij wordt gesproken over het *IKC Roggeplein* (Integraal Kind Centrum) in Zaandam. Deze school trekt de aandacht vanwege de ingetogen vormgeving en de wit geprononceerde kozijnen. De jury kiest ervoor om de *IKC Tamarinde* in Zaandam te bezoeken en is vooral gecharmeerd van de manier waarop dit kleine schooltje (zes lokalen en een speellokaal) in de woonwijk is ingepast. De school vormt een stedenbouwkundig accent zonder té aanwezig te zijn. Daarmee is het opzienbarend in zijn terughoudende passendheid. De schrале bouwbudgetten in het onderwijs hebben er helaas toe geleid dat het interieur nogal kaal aandoet. Daarbij zou ook de buitenruimte meer aandacht verdienen; de aangeplante beukenhaag gaat ten onder aan onkruid, waardoor het geheel versteende schoolplein enkel begrensd wordt met hekwerk. Het lijken kleine dingen, maar juist de optelsom leidt tot ruimtelijke kwaliteit.

Daarbij wil de jury de aandacht vestigen op de complexiteit van dit soort opgaven. Ze pleit voor meer budget voor deze gebouwen, die zo belangrijk zijn in de jeugd van een kind, maar ook een functie hebben als stedenbouwkundig baken in de wijk.

Drie leidmotieven

Uiteindelijk kiest de jury uit 122 inzendingen tien nominaties die gezamenlijk een mooie afspiegeling bieden van het totale aanbod. De jury selecteert vier winnaars, gebaseerd op drie leidmotieven: allereerst is er de sociale kracht. Wat geeft een gebouw of plan terug aan de omgeving, wat doet een ontwerp met de openbare ruimte, op welke manier zijn de bewoners en gebruikers bediend? Op de tweede plaats wordt gekeken naar de reparatiekracht. Hoe wordt omgegaan met de cultuurhistorische context, het stedenbouwkundige weefsel en de logica van het landschap? Ten slotte is er de ruimtelijke kwaliteit waarbij de meer klassieke criteria van een architectuurprijs naar voren komen, zoals een sterk ontwerp, spectaculaire ruimtelijkheid, verfijnd materiaalgebruik en inventieve plattegronden. Alleen de inzendingen die zich op al deze niveaus staande weten te houden komen in aanmerking voor de Arie Keppler Prijs.



IKC Tamarinde - Zaandam



Duurzame drijvende woning Gesamt - Amsterdam

Sint Laurentiuskerk - Weesp

Winnaars en genomineerden

De selectie van de nominaties en winnaars is gebaseerd op drie leidmotieven. Het eerste is sociale kracht. Wat geeft een gebouw of plan terug aan de omgeving, op welke manier zijn de bewoners en gebruikers bediend? Het tweede is reparatiekracht. Hoe wordt omgegaan met de cultuurhistorische context, het stedenbouwkundige weefsel en de logica van het landschap? Het derde is ruimtelijke kwaliteit waarbij de meer klassieke criteria van een architectuurprijs naar voren komen: ontwerp, ruimtelijkheid, materiaalgebruik en plattegrond.



Pure winst

Hooihuisboerderij - Van Beekstraat 252, Landsmeer
Woning

*Ontwerper: Bastiaan Jongerius Architecten
Opdrachtgever: Jacqueline Sinke, Bart Sjollesma
Betrokken partijen: Nico Plukkel
bouwkundig adviesburo (constructeur),
Leguit en Roos Aannemersbedrijf (aannemer),
Bouwadviesnl (bouw fysica adviseur)*

Deze hooihuisboerderij ligt in het landelijke gebied van Landsmeer te midden van drassige weilanden en is een van de weinige geslaagde agrarische herbestemmingen die werden ingezonden. Een hooihuisboerderij is een langhuisboerderij waarbij de boerderij, koestal en het hooihuis in elkaars verlengde liggen. Dit agrarische erfgoed – dat meestal geen beschermde status heeft – wordt regelmatig gesloopt. Hier is juist gekozen voor behoud. Dat verdient een pluim, zeker gezien de belabberde bouwkundige staat waarin ze verkeerde. Driekwart van de houtconstructie was zwaar aangetast en een aantal van de gebouwdelen was verzakt. De architect koos voor een scenario waarbij een deel van de houtconstructie van de koestal werd hergebruikt en het hooihuis volledig werd gereconstrueerd. Daarbij werd het volume van het hooihuis gehandhaafd, de gepot-

dekselde houten delen zijn een kwartslag gedraaid en fungeren als lamellen. Bij de renovatie van het woonhuis aan de straatzijde is juist gekozen voor een historische reconstructie waarbij de bakstenen voorzetgevel uit de jaren zeventig werd vervangen door houten beschoot.

Deze pragmatische aanpak, waarbij elk gebouwdeel op een andere manier is aangepakt, oogt ontspannen en organisch, maar resulteert tegelijk in een samenhangend geheel. Daarbij is het erf niet vergeten. Geen tuttige tuin met kiezels en plantenbakken, maar een groen traditioneel boerenerf. Niet onbelangrijk is de sluitende rekensom. Uiteraard is een dergelijke ingrijpende verbouwing niet goedkoop, maar vergeleken met de huizenprijzen in Amsterdam is dit wel degelijk haalbare kaart. Dit voorbeeld verdient navolging. De kwaliteit van de ingreep doet recht aan de essentie van dit boerderijtype, dat zo kenmerkend is voor het Noord-Hollandse cultuurlandschap. Daarbij is het pure winst dat het gebouw kon blijven staan en niet is afgebroken om plaats te maken voor een wezensvreemde cataloguswoning.









Hooihuisboerderij - Landsmeer







Archipunctuur

Broekmanhuis - Nieuwe Laan 2-4, Amsterdam Osdorp
Transformatie tot woongebouw, met CPO (collectief particulier opdrachtgeverschap)

Ontwerp: Ponec de Winter
Opdrachtgever: CPO (coöperatie bewoners)

Betrokken partijen: Did Vastgoed-ontwikkeling en Bot Bouw

Waar sommige projecten van de foto's spetteren, is het Broekmanhuis een inzending waar de jury even op moet kauwen. Hier is het verhaal belangrijker dan de foto's. Met deze nominatie wordt een proces beloond. Het Broekmanhuis is een therapeutisch speldenprikje in een ruige buurt, die inmiddels in de lift zit, maar jarenlang bekendstond als achterstandswijk. Het Broekmanhuis werd gebouwd als verzorgingshuis in de naoorlogse Wildemanbuurt. Na een tweede en derde leven als school en kinderdagverblijf, leidde leegstand tot verloedering. De achteruitgang van de buurt was een doorn in het oog van de gemeente en de eigenaar en het gebouw werd in de markt gezet als CPO-project. De architecten hebben nauw met de deelnemende huishoudens van de coöperatie samengewerkt om 24 unieke

woningen te realiseren van 50 tot 150 m², al dan niet met dakopbouw.

Het aangezicht van het gebouw is nauwelijks veranderd. De financiële haalbaarheid van het project dwong de architecten tot grote soberheid. Dat is niet storend, de architectuur is hier van ondergeschikt belang. Dit project gaat over alles behalve vormgeving. Het is een piepkleine ingreep, waarmee het sociale weefsel van de buurt is hersteld. De bewoners brengen door hun aanwezigheid leven en gezelligheid in de eens zo onbehaaglijke expeditiestraat. Langzaamaan wordt de straat in gebruik genomen met een bankje en hier en daar een plantenbak. De grote verborgen kwaliteit ligt aan de achterzijde van het gebouw, waar de bewoners kunnen beschikken over eigen tuinen, overlopend in een weelderige collectieve tuin. Hier is met minimale middelen het maximaal haalbare bereikt.

Broekmanhuis - Amsterdam Osdorp







Nieuwe kaders

Centrumplan Groeneplaats - Groeneplaats 1,2 en Vismarkt 4,5,6, Den Burg
Detailhandel, horeca en wonen

Ontwerp: GeO architecten

Opdrachtgever: Aannemingsbedrijf

A. Tuin BV

Met de bouw van het voormalige gemeentehuis halverwege de twintigste eeuw, werd een rijtje panden tussen de Groeneplaats en de Vismarkt afgebroken. Inmiddels is het gemeentehuis zelf ook gesloopt en liet een groot gat achter in het dorpshart van Den Burg. De Groeneplaats, de Vismarkt en het Wezenpark liepen in elkaar over als één immense ruimte. Hiermee was de kleinschaligheid van het historische dorpscentrum en de herkenbaarheid van de concentrische structuur (als gevolg van de voormalige Ringwalburg) geweld aangedaan. Het project Groeneplaats is de eerste fase van een stedenbouwkundige reparatie. Het blokje is het eerste van twee nieuwbouwprojecten waarmee de historische pleinen opnieuw worden ingekaderd. Hiermee wordt de maat en schaal van het dorpscentrum hersteld. Zo stond de rijksmonumentale Waag ietwat verloren in een hoekje, maar is nu weer prominent in het midden van de Vismarkt gesitueerd.

De nieuwbouw is opgebouwd uit vier aaneengeschakelde bouwvolumes, waarbij het ontwerp is geïnspireerd door archetypische Texelse gebouwen: een pakhuis, een interpretatie van het negentiende-eeuwse raadhuis, een traditioneel Texels woonhuis en art-deco-architectuur. De intenties van deze ingreep zijn goed en het ambitieniveau hoog. Toch heeft de jury ook twijfels bij de uitvoering in detail. Binnenkort wordt een begin gemaakt met de herinrichting van de openbare ruimte en start de bouw van een tweede blok. Dan komt het aan op een fijnzinnige inrichting van park en pleinen, waarbij alle gevels voorkanten zijn. Met deze nominatie wil de jury de gemeente Den Burg aanmoedigen om in te zetten op ontwerpkracht op alle schaalniveaus. Dat is de kroon op het werk van een prachtig hernieuwd centrumgebied en daar valt of staat deze dorpsreparatie mee.

Centrumplan Groeneplaats - Den Burg







Lange adem

Jeruzalem - Hugo de Vrieslaan, Lorentzlaan, Van 't Hofflaan e.o., Amsterdam
Woongebied

*Ontwerp: Studioninedots, Hooyshuur,
Heren5*

Opdrachtgever: Woningstichting Rochdale

Al sinds de millenniumwisseling is deze naoorlogse wijk in Watergraafsmeer een onderwerp van verhitte discussie. Het wijkje was door de woningcorporaties opgegeven, maar bewoners maakten zich hard voor behoud. Na twintig jaar touwtrekken tussen gemeente, corporaties en bewoners is het resultaat verbluffend. De intensieve buurtreparatie van Jeruzalem speelt zich af op alle thema's die de Arie Keppler Prijs agendeert: een toekomstbestendige oplossing in samenspraak met bewoners, oog voor de sociale samenhang in de buurt, een geslaagde interpretatie van woongenot, liefde voor cultureel erfgoed en een gevoelige stedenbouwkundige ingreep met aandacht voor de openbare ruimte. Dit is een restauratie, renovatie en nieuwbouwproject in één. De ruimtelijke structuur van de wijk bleef overeind, daarbij was er aandacht voor de sociale structuur. Jeruzalem werd gefaseerd opgeknapt, waardoor de wijk

tijdens de werkzaamheden niet in een keer leegliep.

Na de oorlog studeerde de Dienst Publieke Werken in deze wijk op de ideale verkavelingsvorm met open bouwblokken in het groen. Naar een ontwerp uit 1947-1949 van architectenbureau Merkelbach & Karsten werden repeterende sets van twee haakvormige bouwblokken rond een binnenterrein gebouwd. Onder meer vanwege de stedenbouwkundige waarde is de wijk Frankendael in 2010 aangewezen tot rijksmonument. De nieuwbouwwoningen geven door hun witte gevelpanelen een dikke knipoog naar het bouwsysteem Dotremont-Ten Bosch waarin de naoorlogse duplexwoningen werden opgetrokken. Hierbij konden gevelpanelen als een soort legosysteem in elkaar worden geschoven. De jury is vooral onder de indruk van het nieuwe Blok N van Studioninedots, een alzijdig paviljoen dat ontspannen in het groen is gesitueerd en fantastisch harmonieert met de oudbouw: een eigentijdse interpretatie van licht, lucht en ruimte.

Jeruzalem - Amsterdam





Jeruzalem - Amsterdam

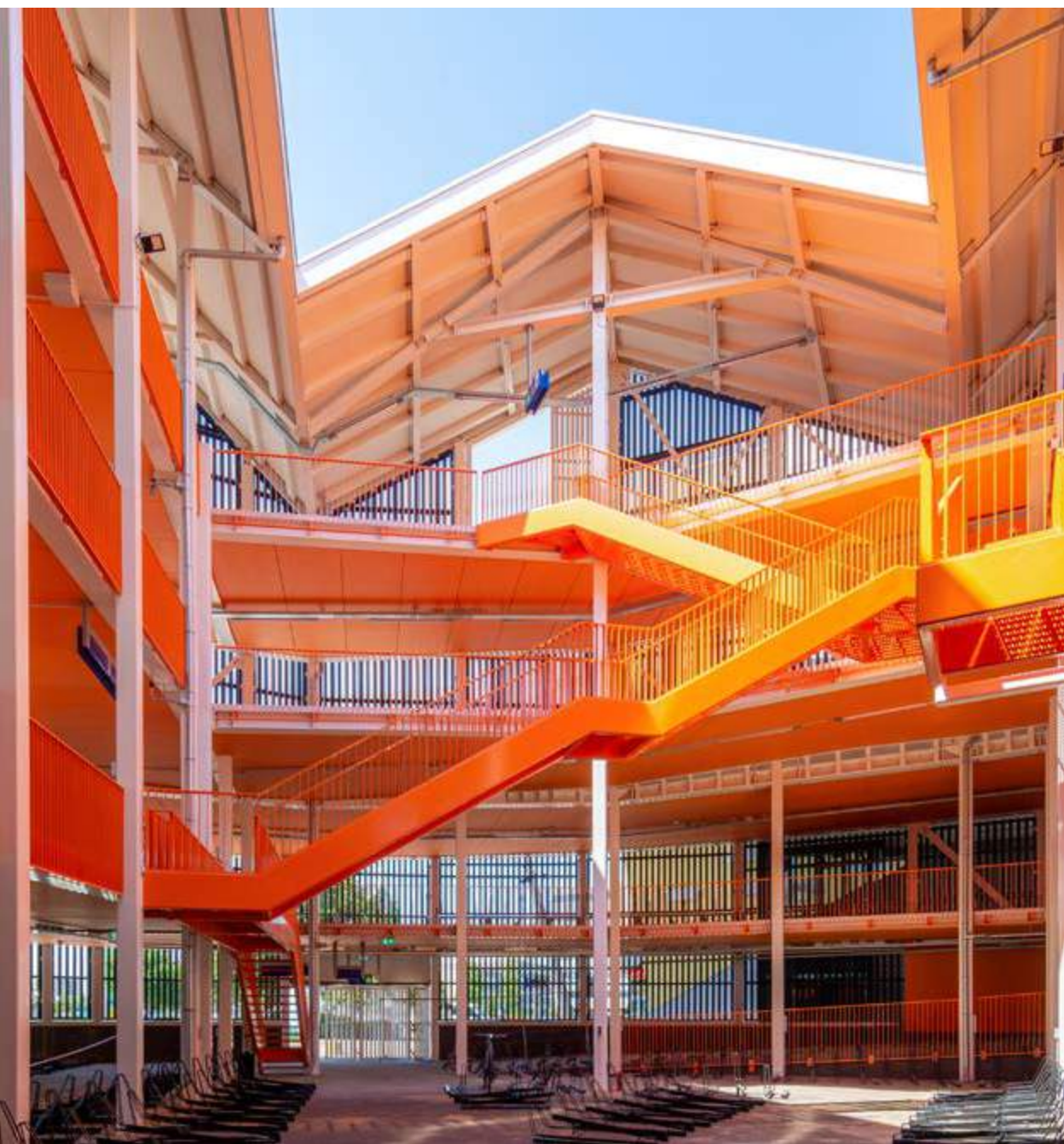




Jeruzalem - Amsterdam







Piranesische ervaring

De Droogschuur - Stationsplein West, Zaandam
Fietsenstalling voor 1350 fietsen (uitbreidbaar tot 1800)

Ontwerp: nunc architecten

*Opdrachtgever: NS Stations, ProRail,
gemeente Zaanstad*

*Betrokken partijen: RHDHV, Buiting
Staalbouw, Hegeman Bouw en Infra*

Deze fietsenstalling is het sluitstuk van de spooroverbouw, die de centrumzijde van Zaandam via een fiets- en voetgangersroute verbindt met de westzijde van het spoor. De inrichting van het stationsgebied is volledig geënt op de nogal letterlijke interpretatie van Zaanse huisjes, die tot immense proporties zijn opgeblazen, of als een soort assemblage op elkaar zijn gestapeld. Vergeleken daarmee is het ontwerp van de fietsenstalling een stuk minder letterlijk. De architecten hebben gekozen voor een aanpak waarbij de archetypische vorm van een droogschuur niet is gekopieerd, maar geabstraheerd. Het gebouw probeert niet zijn omgeving te overschreeuwen en brengt rust op een onrustige plek.

Daarbij hoort deze fietsenstalling bij het thema 'Alledaags wordt subliem', waarbij

veel liefde en aandacht wordt gestoken in gebouwen die meestal stiefmoederlijk worden behandeld. Deze fietsenstalling voelt veilig, licht, open en prettig. In plaats van een benauwde corridor of kelder, kom je binnen door een grootse entree met sublieme ruimtewerking. Een luie spiraalvormige hellingbaan verbindt de twee entrees met de parkeerplekken. De combinatie met de trappartij voorziet in een Piranesi-achtige ruimtelijke ervaring. Gevoelsmatig is de ingang altijd dichtbij. Het open dak en de opengewerkte gevel zorgen voor veel daglicht en overzicht op de omgeving. De knaloranje trappen en hellingbanen geven het geheel een grafische kwaliteit. De jury heeft één kanttekening: het is jammer dat het gebouw alleen een stalling herbergt en niet een servicestation voor de fiets, een kiosk, oplaadpalen en een fietsenmaker. Dat neemt niet weg dat het een feestje is om hier je fiets te zoeken.

De Droogschuur - Zaandam







Mooiste meisje van de klas

Freebooter | Biophilic House | Amsterdam - John Blankensteinstraat 155,
Amsterdam | Woning

Ontwerp: GG-loop

Opdrachtgever: particulier

Betrokken partijen: Pieters Bouwtechniek (engineering), Mabutec (installations engineering), Kolthof BV (aannemer), Binderholz, Ekoflin (CLT), Plaisier Interieur (interieur)

Dit is een droomopgave voor elke architect: een ruime hoekkavel voor twee woningen als afsluiting van een rijtje zelfbouwhuizen op Zeeburgereiland. Het pand Freebooter trekt op deze plek verreweg de meeste aandacht. Het is de locomotief die de rest van de wagons in de straat trekt, het mooiste meisje van de klas. Maar er is bijna geen project waarover de jury zo lang discussieert als over dit ontwerp. Het gebouw spettert van de foto's, het is glossy architectuur om je vingers bij af te likken. Maar is dat voldoende voor de Arie Keppler Prijs?

Enmaal ter plaatse is de jury aangenaam verrast. De houten gevel geeft het huis een aards karakter en oogt minder blits dan op de foto's. De woning bestaat uit twee

middelgrote appartementen. De woning is nagenoeg geheel in houtbouw (CLT) uitgevoerd en bijna alle binnenwanden zijn van licht gebeitst hout. Het interieur houdt het midden tussen een futuristische woonmachine en een boomhut plus. Freebooter prikkelt alle zintuigen, het ziet er smakelijk uit, is aaibaar en ruikt lekker. De jury krijgt er een vakantiegevoel van. De plattegronden zijn ruimtelijk interessant, zeker in combinatie met de houten lamellen van de gevel die op de juiste plekken zijn geopend. Het huis is voorzien van fijne buitenruimten. Hoe mooi de jury het huis ook vindt, het is een bijzondere woning voor twee gezinnen, maar deze inzending lost verder geen maatschappelijk probleem op en wijst niet de weg naar nieuwe oplossingen. De houtbouw is geraffineerd, maar niet uniek. Daar staat tegenover dat de bijzondere woonplattegronden en houten inrichting met veel humor en verfijning zijn gemaakt. Dit plezier is een inspiratie voor andere woningbouwprojecten.

Freebooter | Biophilic House | Amsterdam - Amsterdam







ENERGIE EN LICHT LANG LEVE DE WESTERGASEFABRIEK ENERGIE EN LICHT LANG LEVE DE

Meer dan een snoepje

Portiersloge Westergasfabriekterrein - Haarlemmerweg 2, Amsterdam

Kantoorruimte voor twee portiers

Ontwerp: BureauVanEig

Opdrachtgever: gemeente Amsterdam,

Matrawi Regalado

Betrokken partijen: Kneppers (aannemer),

*Merosch (installatieadviseur), Bouwadvies-
bureau Strackee (constructieadviseur),*

Stieva metaal groep (aluminium)

Ruimtelijke kwaliteit draait om de juiste aandacht op het juiste moment. Op het eerste gezicht is de portiersloge vooral een architectonisch snoepje, ragfijn gedetailleerd, naadloos passend bij de gebouwen op het rijksmonumentale Westergasfabrieksterrein. Het compacte gebouwtje heeft een achthoekige plattegrond, net als de oorspronkelijke portiersloge. De gevelbekleding van koperkleurige aluminium traanplaten refereert aan de rode bakstenen van de negentiende-eeuwse fabrieksgebouwen van architect Gosschalk. De groene accenten van de kozijnen en het overstek geven het geheel een industrieel aanzicht en accentueren de sculpturaliteit van het gebouwtje. Dit is geen spierballenarchitectuur. Velen zullen hier achteloos aan voorbij fietsen zonder de portiersloge op te merken.

Maar dat is juist een kwaliteit, aldus de jury.

Het gebouw schreeuwt niet om aandacht, maar is terughoudend aanwezig.

Met deze portiersloge wil de jury de aandacht vestigen op de ogenschijnlijk 'kleine' opgaven. Dit gebouw staat zo vanzelfsprekend op zijn plek, dat je het gemakkelijk over het hoofd ziet. Het staat echter symbool voor een groter vraagstuk, namelijk de aandacht voor de inrichting van onze openbare ruimte. Zelfs hier is het niet helemaal goed gegaan. De portiersloge is ingebouwd tussen allerhande paaltjes en plantenbakken. Als je zo'n pareltje neerzet, moet je het ook goed laten 'landen'. Het is immens moeilijk om als gemeente de regie te pakken (en te behouden) op alle objecten in de openbare ruimte. De portiersloge nodigt uit om de traditie van gemeentearchitecten weer nieuw leven in te blazen. Een ruimtelijk vormgever die zich ontfertmt over de samenhang in het straatbeeld met een scherp oog voor de 'onbeduidende' dingen, zoals hekken, lantaarnpalen, vuilnisbakken en oplaadpalen. Dit oogstrelende gebouwtje vormt hiertoe een lichtend voorbeeld.

Portiersloge Westergasfabriekterrein - Amsterdam





Portiersloge Westergasfabriekterrein - Amsterdam





Portiersloge Westergasfabriekterrein - Amsterdam







Iconisch in zijn tijdelijkheid

De Kwekerij - Stationsplein 27, Hilversum
Tijdelijke inrichting Stationsgebied Hilversum

*Ontwerp: Hilversum Marketing,
Karras en Brands*

*Opdrachtgever: gemeente Hilversum
Relevante adviseurs: Triomf (bouwer)*

De Arie Keppler Prijs moet het deze editie stellen met een bedroevend laag aantal inzendingen dat de openbare ruimte agendeert. De inzending van de Kwekerij vormt hier een positieve uitzondering op: geen architectenfoto's waar geen levende ziel op te vinden is, maar levendige plaatjes met veel mensen. De Kwekerij is een tijdelijke invulling van het stationsgebied van Hilversum. Meest in het oog springend is de houten pergola van 44 meter lang, waaronder containers zijn geplaatst. Deze zijn in gebruik genomen door plaatselijke ondernemers en horeca. In de Kwekerij worden groenten, kruiden en bloemen gekweekt. Ook vinden evenementen plaats, zoals bootcamps, filmavonden, workshops en een jeu de boules-toernooi. Het is verfrissend om een voorbeeld te zien van een tijdelijke inrichting van de openbare ruimte die niet door kunstenaars is

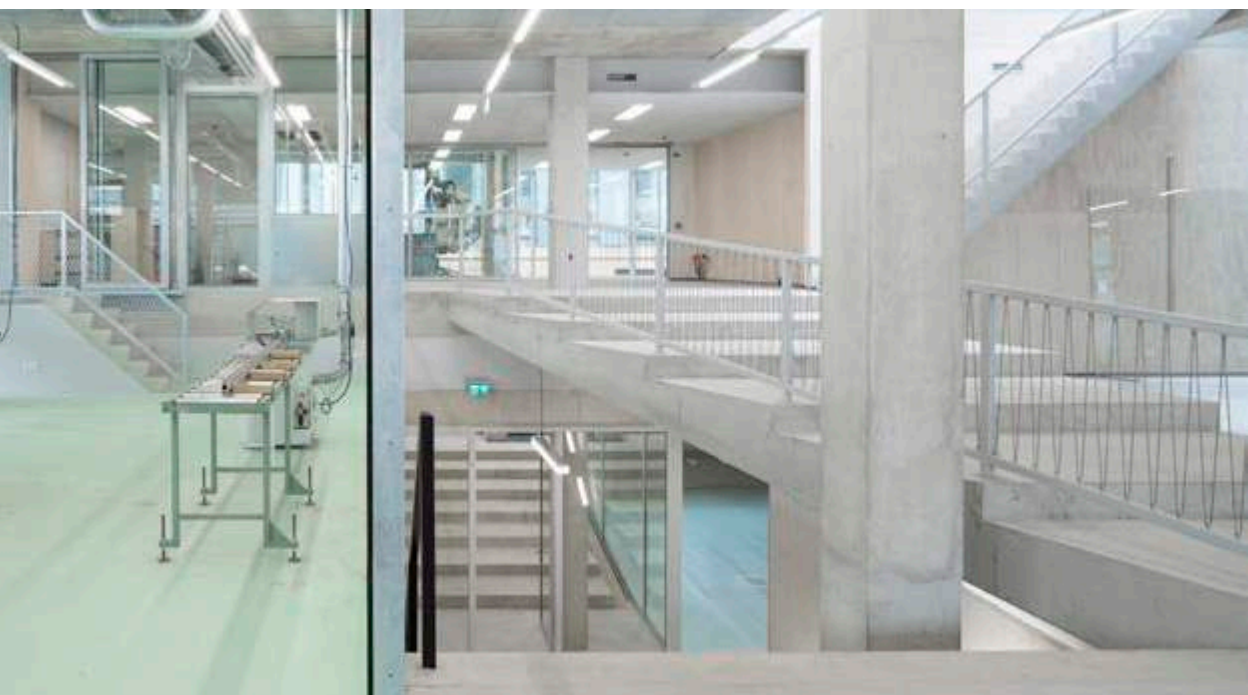
ingevuld, maar door de gemeente en plaatselijke ondernemers.

De Kwekerij vormt een prettige groene enclave in een gebied dat door intensief verkeer wordt gedomineerd. Het gebied is ingericht met eenvoudige middelen, is prettig besloten en toch ook open, transparant en uitnodigend. Een minpuntje is de plaatsing van de VVV ten opzichte van de Kwekerij. Logischerwijs is deze gesitueerd op de looproute van en naar het station, maar het belemmert daarmee het zicht op de Kwekerij. Desondanks is de Kwekerij iconisch in zijn tijdelijkheid. Tijdelijke ingrepen kunnen een non-plek wakker kussen. De Kwekerij borrelt en bruist en levert een grote bijdrage aan het sociale leven van Hilversum. Exploitatietechnisch is dit een gouden locatie, dus de kans zit er helaas niet in dat de Kwekerij langer blijft dan strikt noodzakelijk is. De jury hoopt wel dat in een tweede fase de geest van de Kwekerij wordt gekoesterd en de permanente inrichting het geheel naar een hoger niveau kan tillen.

De Kwekerij - Hilversum







Fijne chaos

Uitbreiding Rietveldacademie en Sandberg Instituut -

Fred. Roeskestraat 96, Amsterdam | Kunstacademie

*Ontwerp: Studio Paulien Bremmer | Fedlev
in samenwerking met Hootsmans
architectuurbureau*

*Opdrachtgever: stichting Gerrit Rietveld
Academie*

*Betrokken partijen: ABT Ingenieurs (bouw-
voorbereiding), BREED ID (constructies),
moBius consult (bouw fysica en installaties)*

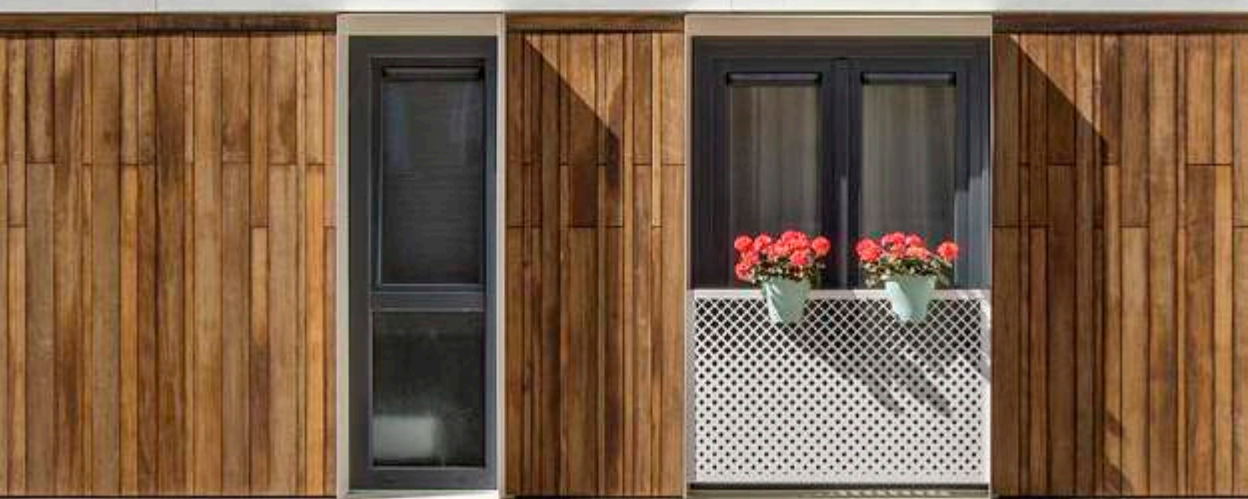
Op het terrein van de Gerrit Rietveld Academie (Gerrit Rietveld) en het Sandberg Instituut (Bentham Crouwel) is een derde gebouw voor kunstonderwijs toegevoegd. In plaats van aan een coryfee te vragen om deze uitbreiding te ontwerpen, werd een interne prijsvraag onder (oud)studenten uitgeschreven. Hiermee is het een gebouw voor insiders. Studenten weten zelf het beste hoe hun school zou moeten functioneren. De volledig transparante begane grond en het souterrain bieden plek aan gedeelde functies als een houtwerkplaats, assemblagehal, bibliotheek, filmstudio en een performatieve ruimte. Op de uitkragende verdieping bevinden zich de collectieve projectruimten en afdelingsruimten voor de masterstudenten van het Sandberg Instituut.

De fragiele lichtheid van de gevel roept herinneringen op aan de architectuur van het Franse bureau Lacaton & Vassal. Alle ruimten lopen in elkaar over. Verkeersruimten, zoals trappenhuisen en gangen zijn vermeden. Dit levert een opwindende en soms chaotische ruimtelijkheid op, geschikt voor ontmoeting en interdisciplinaire uitwisseling. Zoals op het dak, dat speciaal is ingericht voor activiteiten. De jury stelt zich voor dat je op de brede brandtrap fantastische modeshows kan houden. Het zou nog beter zijn geweest als de trap niet een knik terug naar de gevel had gemaakt, maar de ruimte had gekregen om over het terrein uit te rollen. Het gebouw is low-tech, maar niet uitgesproken duurzaam; zonnepanelen ontbreken en de buitenruimte ontbeert een klimaatadaptieve inrichting. Hoe mooi ook, het gaat nét niet ver genoeg. Juist van een onderwijsgebouw waar de ontwerpers van morgen worden opgeleid, verwacht de jury meer oog voor actuele vraagstukken. Dat neemt niet weg dat het een ontzettend prettige verblijfsruimte is en *joie de vivre* toevoegt aan dit deel van de stad.

Uitbreiding Rietveldacademie en Sandberg Instituut - Amsterdam







Bruisend hart

SET - Erich Salomonstraat 135a-151s, Amsterdam
 Appartementen voor jongeren en statushouders

Ontwerp: SVP architectuur en stedenbouw
Opdrachtgever: De Alliantie
Betrokken partijen: Jan Snel (aannemer)

Hoe tijdelijk is tijdelijk? Deze vraag dringt zich op bij SET, een piekfijn woongebouw op IJburg met 141 betaalbare woningen voor starters en statushouders. De jury was al onder de indruk van de inzending op papier, maar wordt ter plaatse weggeblazen door de kwaliteit van deze ingreep. Het L-vormige gebouw is om een weelderige gemeenschappelijke nutstuin heen gevouwen, lekker rommelig ingericht met moestuintjes, speeltoestellen en zitjes. Het succes van SET is grotendeels te danken aan zijn tijdelijkheid. Het geplande gebouw voldeed niet aan het bestemmingsplan, maar vanwege de hoge woningnood mocht daar voor een periode van maximaal tien jaar van worden afgeweken. Vervolgens zijn de woonmodules in een rap tempo in elkaar gezet. De bewoners delen gemeenschappelijke ruimten, waaronder een kook/eetruimte, een chillruimte, een gamekamer of muziekrimte. De jury had haar twijfels bij de gemeenschappelijke binnenstraat, die

op de foto's schraal oogde. Ter plaatse blijkt deze goed in elkaar te zitten, met overmaat, ruimtelijke vides, veel licht en fraaie uitzichten aan het eind van de gangen.

Daarbij heeft dit project een immense sociaal-maatschappelijke betekenis. Hier wordt een antwoord geformuleerd op de vraag: 'In wat voor samenleving wil ik wonen?' In een beschaafd land, waar geen segregatie tussen inkomensklassen plaatsvindt en statushouders niet worden weggemoffeld, maar gastvrij worden ontvangen. Dit woongebouw is vormgegeven in de geest van Arie Keppler, warm pleitbezorger van goede woningen voor de laagste inkomensklasse. Deze ingreep – en met name de buitenruimte – overbrugt de verschillen in afkomst, leeftijd en levensstijl. Met SET heeft de wijk een bruisend hart gekregen. Over tien jaar kan het gebouw uit elkaar worden gehaald en op een andere plek weer worden opgebouwd. De jury hoopt dat daarmee de waarde van de plek niet wordt ontmanteld, maar dat deze tijdelijke ingreep mag leiden tot een permanente kwaliteitsimpuls.

SET - Amsterdam





SET - Amsterdam





SET - Amsterdam







Inzendingen

Arie Keppler Prijs 2020

In enkele maanden tijd werden er maar liefst 122 projecten ingezonden. Ze komen uit alle hoeken van de provincie, van Texel tot Hilversum en van Enkhuizen tot Bloemendaal. Omgevingskwaliteit kent uiteenlopende thema's en dat is te zien.

Voor deze editie van de Arie Keppler Prijs zijn er veel publieke gebouwen – waaronder opvallend veel scholen – en wooncomplexen ingezonden.



Amsterdam UMC Imaging Center – Amsterdam

Ontwerpbureau: Wiegierinck

Opdrachtgever: Amsterdam UMC

Betrokken partijen: D/Dock (interieur); Studio Hartzema (supervisor stedenbouw en ontwerp colonnade); Studio Rublek (lichtontwerp); Royal HaskoningDHV (constructie, installaties, bouwfysica); Peutz (akoestiek, brandveiligheid); Olivier + Partners (Cyclotron bunkers en GMP)



Amsterdam Wienerlocatie – Amsterdam

Ontwerpbureau: HOSPER landschaps-architectuur en stedenbouw

Opdrachtgever: Terra Ontwikkeling (woonmilieu), gemeente Amsterdam (Touwbaanpark)

Betrokken partijen: Arons & Gelauff, Heijmans woningbouw, DG Groep, ANAE straatmeubilair



Appartementengebouw Fortuin – Wormer

Ontwerpbureau: BBHD architecten & ingenieurs

Opdrachtgever: WormerWonen



Appartementengebouw Simon van Haerlem – Heemskerk

Ontwerpbureau: BBHD architecten & ingenieurs

Opdrachtgever: C. Nelis Bouw & Ontwikkeling



Atlantikwall Centrum – Huisduinen

Ontwerpbureau: Rietvink Architecten

Opdrachtgever: Zeestad CV, BOEi

Betrokken partijen: Platvorm (expositiebouwer)



Atletiekaccommodatie AV Lycurgus – Assendelft

Ontwerpbureau: KUIPER STEUR architecten BNA

Opdrachtgever: AV Lycurgus / Indoor Saendelft

Betrokken partijen: constructiebureau Tentij,
Floris Comfort



Basisschool Veerkracht – Amsterdam

Ontwerpbureau: Studio Ard Hoksbergen
i.c.m. Studioninedots

Opdrachtgever: LEV Scholengroep

Betrokken partijen: Breed Integrated Design,
Huygen Installatieadviseurs, Væcon



Bedrijfsgebouw RWZI Horstermeer – Nederhorst den Berg

Ontwerpbureau: BUROBEB

Opdrachtgever: Waternet

Betrokken partijen: adviseur constructie:

De Ingenieursgroep, adviseur installaties: Witteveen
en Bos, adviseur bouwkosten en bestek: Alphaplan



Broekmanhuis – Amsterdam Osdorp

Ontwerpbureau: Ponec de Winter

Opdrachtgever: CPO (coöperatie bewoners)

Betrokken partijen: Did Vastgoedontwikkeling en Bot Bouw



Burgemeester de Vlughtlaan e.o. – Amsterdam

Ontwerpbureau: Hooyschuur architecten en adviseurs

Opdrachtgever: Eigen Haard, Alliantie en Rochdale

Betrokken partijen: Bouwbedrijf de Nijs, DPA Cauberg Huijgen, Ervas betonreparatie, Strackee



Carré van Bloemendaal – Bloemendaal

Ontwerpbureau: Heiko Hulsker architecten

Opdrachtgever: Ontwikkelingssamenwerking C van Bloemendaal

Betrokken partijen: Heilijgers, Hosper, Berkhout Tros



Centrumplan Groeneplaats – Den Burg

Ontwerpbureau: GeO architecten

Opdrachtgever: Aannemingsbedrijf A. Tuin BV

Betrokken partijen: Grandcafé/brasserie Raaks, bloemenwinkel De Luifel, De vakslager Haker en Koffiebranderij Texel



CiWoCo 1.0 – Amsterdam

Ontwerpbureau: GAAGA

Opdrachtgever: BSH 20E - OntwerpJeWoning

Betrokken partijen: Van Rossum BV



Coasthouse 2 – Bergen aan Zee

Ontwerpbureau: Lady Trap architecten

Opdrachtgever: S. Degenhardt

Betrokken partijen: Aannemersbedrijf J.M. Putter



CPO Naerdinksveld, Anna's Hoeve – Hilversum

Ontwerpbureau: RuimteCollectief

Opdrachtgever: Vereniging Naerdinksveld CPO



CPO Sciencepark – Amsterdam

Ontwerpbureau: Atelier van Wengerden

Opdrachtgever: CPO Sciencepark UA

Betrokken partijen: Atelier van Wengerden, C111 vastgoedconsultancy B.V., Pieters Bouwtechniek, Nieman Raadgevende Ingenieurs



CPO Urban Garden – Amsterdam

Ontwerpbureau: Global Architects

Opdrachtgever: Bouwgroep Urban Garden

Betrokken partijen: BOT BOUW heerhugowaard, Technion Adviseurs, Leegwater Houtbereiding B.V., Wienerberger, Duco Ventilation & Sun Control, Reynaers B.V., ARCHITECTURAL MATERIALS AMSTERDAM



De Brink – Julianadorp

Ontwerpbureau: GeO Architecten B.V.

Opdrachtgever: Helder Vastgoed B.V.

Betrokken partijen: Van Wijnen B.V. (aannemer in bouwteam) - Berkhout Tros adviseurs (constructeur) - Tjaden (sonderingen/geotechnisch onderzoek) - CSO (ruimtelijke onderbouwning ivm afwijking bestemmingsplan) - Ewout van Halteren (brandveiligheid en akoestiek&geluid) - Hans Koning (bestek) - Aboma (veiligheid, RIE) - Hollander Tuinadvies (terreininrichting)



De Bongerd fase 4a – Amsterdam

Ontwerpbureau: Hans Been Architecten BNA

Opdrachtgever: Expo Vastgoed



De Amandelbloesem – Wormerveer

Ontwerpbureau: BBHD architecten & ingenieurs

Opdrachtgever: WormerWonen



De Droogschuur – Zaandam

Ontwerpbureau: nunc architecten

Opdrachtgever: NS Stations, ProRail, gemeente Zaanstad

Betrokken partijen: RHDHV, Buiting Staalbouw, Hegeman Bouw en Infra



De Harmonie – Alkmaar

Ontwerpbureau: Pro6 vastgoed Ontwikkeling & Architectuur

Opdrachtgever: Pro6 vastgoed Ontwikkeling & Architectuur

Betrokken partijen: constructiebureau: Rijnders en de Groot, aannemer: De Geus, bouwfysisch: Buro Bartosz



De Insulindefabriek – Amsterdam

Ontwerpbureau: Apto architects

Opdrachtgever: Amvest

Betrokken partijen: Mooi lost op



De Kamerheer – Den Helder

Ontwerpbureau: Geurst & Schulze architecten

Opdrachtgever: Helder Vastgoed BV

Betrokken partijen: Aannemingsbedrijf Dozy BV (Den Helder), PBK Den Helder (W installatie), Lodema electrotechniek (Leeuwarden), IMD Raadgevende ingenieurs (Rotterdam), West 8 (Rotterdam), DGMR (Drachten)



De Kroon – Alkmaar

Ontwerpbureau: BBHD architecten & ingenieurs

Opdrachtgever: Van Alckmaer voor Wonen,
Bouwgroep Dijkstra Draisma



De Kwekerij – Amsterdam

Ontwerpbureau: Hilversum Marketing,
Karres en Brands

Opdrachtgever: gemeente Hilversum

Betrokken partijen: Triomf (bouwer)



De Nieuwe Emma – Alkmaar

Ontwerpbureau: Pro6 Vastgoed Ontwikkeling
& Architectuur

Opdrachtgever: Pro6 Vastgoed Ontwikkeling
& Architectuur

Betrokken partijen: constructiebureau:
Meijer en Joustra, aannemers: De Geus,
bouwtechnisch: Buro Bartelsz



De Nieuwe Loet – Bakkum

Ontwerpbureau: Braaksma & Roos
Architectenbureau

Opdrachtgever: Nu Projectontwikkeling

Betrokken partijen: Heembouw, Jongen
landschapontwerp, Van Rossum raadgevende
ingenieurs



De Scheepmaker – Haarlem

Ontwerpbureau: Van Ommeren architecten B.V.

Opdrachtgever: Wibaut Projectontwikkeling

Betrokken partijen: Heddes, VIAC, Pieters
Bouwtechniek



De Stadstuinen – Purmerend

Ontwerpbureau: Faro Architecten - Min2 bouwkunst

Opdrachtgever: Stevast Baas & Groen Ontwikkeling

Betrokken partijen: Dura Vermeer Bouw Midden
West - PELECON - Bureau Nieman - Bureau
Bouwfysica - De Stijlgroep



De Voedselbank Haarlemmermeer – Hoofddorp

Ontwerpbureau: BUROBEB

Opdrachtgever: De Voedselbank Haarlemmer-
meer / Het Vierkant

Betrokken partijen: adviseur constructie: Vreeken
BV Adviseur, installaties: Sijperda Hardy,
projectmanagement: Schenk Makelaars



De Westerkolk – Alkmaar

Ontwerpbureau: kerssens | de ruiter architecten

Opdrachtgever: Schouten Vastgoed, Woonwerf
Makelaardij



De Witte Olifant – Zaandam

Ontwerpbureau: nunc architecten

Opdrachtgever: Frisoplan

Betrokken partijen: constructie: Jansen wesselink, regelgeving: Nex2us en AnteaGroup



Duurzame drijvende woning Gesamt – Amsterdam

Ontwerpbureau: Studio Valkenier

Opdrachtgever: Wouter Valkenier en Mijke de Kok

Betrokken partijen: houtexpert: Valentijn Oudehengel; Smartgridadviseur: Spectral



Dr. Nuijensstraat 110 – Westwoud

Ontwerpbureau: ME-2 Architecten BNA

Opdrachtgever: fam. Manshanden

Betrokken partijen: interieurarchitect: Wolterinck, tuinarchitect: Terpstra tuinen, constructeur: Bouwadvies WFO, installatieadviseur: adviesbureau Sijperda-Hardy, aannemer: Aannemersbedrijf West-Friesland, W-installateur: Bekkema, E-installateur: HIG



Diamantbeurs, Capital C – Amsterdam

Ontwerpbureau: ZJA in samenwerking met Heyligers design + projects **Opdrachtgever:** Zadelhoff B.V. en Sijthoff Media **Betrokken partijen:** Müller & van Tol (interieurarchitect), Braaksmas & Roos Architectenbureau (restauratie architect), Van Milt Restaurateurs (restaurateurs): Pieters Bouwtechniek (constructeur), DCV Bouw (bouwkunding aannemer), Octatube (engineer en aannemer dakopbouw), Studio Linse (Interieurarchitect High Light), NewKantoor (aannemer afbouw), Peak Development (ontwikkelen projectmanagement)



Eco-villa – Bergen aan Zee

Ontwerpbureau: Origins Architecten

Opdrachtgever: fam. Honée

Betrokken partijen: Pronk Bouw, KNE+,
Louter Installaties



Fort van Hoofddorp – Hoofddorp

Ontwerpbureau: Serge Schoemaker Architects

Opdrachtgever: stichting Fort van Hoofddorp

Betrokken partijen: De Bonth van Hulst,
Install Keur, De Ingenieursgroep, Vianen
Bouwadvies, LBP Sight, Vermeent Advies,
PlanResult



Freebooter | Biophilic House – Amsterdam

Ontwerpbureau: GG-loop

Opdrachtgever: particulier

Betrokken partijen: engineering: Pieters
Bouwtechniek; installations engineering:
Mabutec; aannemer: Kolthof BV; CLT: Binderholz,
Ekoflin; interieur: Plaisier Interieur



Gemeentewerf – Katwoude

Ontwerpbureau: M@@T architecten & adviseurs

Opdrachtgever: gemeente Waterland

Betrokken partijen: M@@T architecten &
adviseurs, Berkhout Tros Bouwadviseurs,
Bouwgroep Buitenhuis



Go West – Amsterdam

Ontwerpbureau: Sophie Valla Architects

Opdrachtgever: Bouwgroep Go West

Betrokken partijen: Maikel Gielens / Bouwbedrijf M.J. de Nijs & Zonen



Groot onderhoud complex 42 en 43 – Den Helder

Ontwerpbureau: Org. ontwerp: Krijnen en Verschoor architecten te Den Haag,

Grootonderhoud: Helder Vastgoed

Opdrachtgever: Helder Vastgoed BV

Betrokken partijen: Aannemingsbedrijf Dozy B.V.



HDMZ museum – Zandvoort

Ontwerpbureau: AG architecten B.V.

Opdrachtgever: stichting Geneviève en HDMZ

Betrokken partijen: Atelier Alkema, Hiensch Engeneering, Pagter Bouwconstructies, Aannemingsbedrijf Van der Worp



Herbestemming Gevangenis Schutterswei – Alkmaar

Ontwerpbureau: kerssens | de ruiter architecten

Opdrachtgever: Hotel Schutterswei Vastgoed B.V.

Betrokken partijen: GTP Vastgoed (ontwikkelaar), Gui de Vries en team (inrichting)



Het Erf – Heerhugowaard

Ontwerpbureau: Marc Prosman Architecten B.V.

Opdrachtgever: stichting Esdégé-Reigersdaal

Betrokken partijen: adviseur constructie:

Pieters Bouwtechniek, adviseur installaties en brandveiligheid: Sijperda-Hardy, adviseur legionella: Omegam-Water, adviseur brandveiligheidsinstallaties: BAM Techniek, aannemer: Kesselaar & Zn., hovenier: Germieco



Het Schetsblok – Amsterdam

Ontwerpbureau: ANA Architecten

Opdrachtgever: stichting 4Winden en Kondor
Wessels Vastgoed

Betrokken partijen: Nieman (installaties en bouwphysica), Van Rossum (constructie)



Hoofdkantoor KBK Bouwgroep – Volendam

Ontwerpbureau: KUIPER STEUR architecten BNA

Opdrachtgever: KBK Bouwgroep

Betrokken partijen: Pieters Bouwtechniek
Amsterdam, Hiensch Engineering Amsterdam



Hooihuisboerderij – Landsmeer

Ontwerpbureau: Bastiaan Jongerius Architecten

Opdrachtgever: Jacqueline Sinke, Bart Sjollesma

Betrokken partijen: constructeur: Nico Plukkel
bouwkundig adviesburo, aannemer: Leguit en
Roos Aannemersbedrijf, bouwphysica adviseur:
Bouwadviesnl



Hotel Boat & Co – Amsterdam

Ontwerpbureau: Kollhoff & Pols architecten

Opdrachtgever: Boot & Co ontwikkeling BV

Betrokken partijen: Techniplan Adviseurs B.V.,
Pieters Bouwtechniek, MVH adviseurs, Vink Bouw



House of Bird Diemerbos – Diemen

Ontwerpbureau: FELSCH architecten en
Leon Broeren architecten

Opdrachtgever: House of Bird Diemerbos

Betrokken partijen: Estida, HMT bouwtechniek,
De Installatieadviseur, Kampertbouw



Houten diamant – Bloemendaal

Ontwerpbureau: COLLO architecten

Opdrachtgever: stichting Vrienden van het
Hertenkamp



HUB – Alkmaar

Ontwerpbureau: MONK Architecten BNA

Opdrachtgever: Holder vastgoed b.v. Alkmaar
Betrokken partijen: W4Y adviseurs B.V.,
Ingenieursburo Ulehake B.V., Tentij constructeur



Huize Glorie-Bakker – Heerhugowaard

Ontwerpbureau: Taats Architecten

Opdrachtgever: fam. Glorie-Bakker



IKC de Molenwiek Dalton – Haarlem

Ontwerpbureau: korth tielens architecten bv

Opdrachtgever: stichting Spaarnesant

Betrokken partijen: stichting Mevrouw Meijer, Strackee Bouwadvies BV, Halmos adviseurs, Syperda Hardy adviesbureau, kernbouw BV



IKC de Rank – Schagen

Ontwerpbureau: M@@T architecten & adviseurs

Opdrachtgever: stichting Sarkon

Betrokken partijen: M@@T architecten & adviseurs, Berkhout Tros Bouwadviseurs



IKC Roggeplein – Zaandam

Ontwerpbureau: nunc architecten / BALD

Opdrachtgever: Agora, Stichting voor Bijzonder Primair Onderwijs in de Zaanstreek

Betrokken partijen: installaties: adviesbureau Sijperda-Hardy, constructie: Berkhout Tros Bouwadviseurs, projectmanagement: Kieft Bouwmanagement, aannemer Ooms Bouw



IKC Tamarinde – Zaandam

Ontwerpbureau: BALD architecture
Opdrachtgever: Agora, Stichting voor Bijzonder Primair Onderwijs in de Zaanstreek
Betrokken partijen: Adviesbureau Sijperda-Hardy, Berkhout Tros Bouwadviseurs, Kieft Bouwmanagement



Institute for Advanced Study – Amsterdam

Ontwerpbureau: HOH Architecten
Opdrachtgever: Institute for Advanced Study / Universiteit van Amsterdam
Betrokken partijen: MVB Bouw, Ingenieursbureau Aprin, Constructiebureau Tentij



Jeruzalem – Amsterdam

Ontwerpbureau: Studioninedots, Hooysschuur, Heren5, Karres en Brands
Opdrachtgever: Woningstichting Rochdale



Klein Betuwe – Nieuw Vennep

Ontwerpbureau: BUROBEB
Opdrachtgever: fam. Martens
Betrokken partijen: adviseur constructie: De Ingenieursgroep, adviseur bouwkosten en bestek: T.M. Laan



Klein Kadoelen – Amsterdam Noord

Ontwerpbureau: Houben / Van Mierlo architecten + Delva Landscape Architects

Opdrachtgever: Hurks Vastgoedontwikkeling



Kogendijk Kennemer Wonen – Bergen

Ontwerpbureau: Hooyshuur architecten en adviseurs

Opdrachtgever: Kennemer Wonen



Landhuis Elswout – Overveen

Ontwerpbureau: Cobraspen Groep

Opdrachtgever: Luigi Prins

Betrokken partijen: architect: Kentie & Partners Architecten, aannemer: Bakker Arkel



Landhuis Kuilenburg – Vogelenzang

Ontwerpbureau: Architectenbureau Eric Bloemen en Gantvoort Architectuur

Opdrachtgever: mevrouw M. Pubben en de heer A. IJzerman

Betrokken partijen: Aannemersbedrijf vd Worp, Haarlem; Stucadoorsbedrijf Monks, Leiderdorp; Stock Dutch Design (inrichting), Haarlem



Laurentz – Heemskerk

Ontwerpbureau: Dijkman Carbaatbouw

Opdrachtgever: Vermawa BV / Carbaatbeheer BV

Betrokken partijen: ODIJ, gemeente Heemskerk



Lieven – Amsterdam

Ontwerpbureau: Arons en Gelauff Architecten

Opdrachtgever: Woonstichting De Key

Betrokken partijen: Pieter Bouwtechniek



Living on water – Amsterdam

Ontwerpbureau: Attika Architecten

Opdrachtgever: Ooms Bouw & Ontwikkeling



Make-over – Bergen

Ontwerpbureau: Hugo Schuurman Architect

Opdrachtgever: Hans Out

Betrokken partijen: Bureau Harder B.V,
constructeur



Markthal – Purmerend

Ontwerpbureau: Rietvink Architecten

Opdrachtgever: AtticA vastgoed

Betrokken partijen: Van Rossum Raadgevende Ingenieurs B.V., Knook Totaal Techniek B.V., IJbouw B.V., Knook Vormgevers in Metaal B.V.



Marquise – Purmerend

Ontwerpbureau: Rijnboutt B.V.

Opdrachtgever: HSB Volendam

Betrokken partijen: DPA Cauberg Huygen, Berkhout Tros Bouwadviseurs



Merkelbach – Amsterdam

Ontwerpbureau: Hooyshuur

Opdrachtgever: Ymere

Betrokken partijen: Hemera (aannemer, combinatie Hemubo / Era), Strackee, Cauberg Huijgen



Metro Oostlijn – Amsterdam, Ouder-Amstel, Diemen

Ontwerpbureau: Group A

Opdrachtgever: Dienst Metro Amsterdam

Betrokken partijen: De Groot Installatiegroep, BeersNielsen, Hegeman+



Moderne Kapschuur – Sint Maarten

Ontwerpbureau: Taats Architecten

Opdrachtgever: fam. Slikker-Wester



Molenbuurt – Alkmaar

Ontwerpbureau: Pro6 vastgoed Ontwikkeling & Architectuur

Opdrachtgever: Pro6 vastgoed Ontwikkeling & Architectuur

Betrokken partijen: constructiebureau: Meijer en Joustra, aannemer: De Geus, bouwfysisch: Buro Bartelsz



Nieuw Zaans – Zaanwijk

Ontwerpbureau: Hooyshuur architecten en adviseurs

Opdrachtgever: Lacandon beheer



Nieuwbouw Fit4Lady – Schagen

Ontwerpbureau: AVEM Architecten

Opdrachtgever: Fit4Lady Schagen

Betrokken partijen: Bouwbedrijf Wever en Smit duurzame energietechniek



Orioncollege Amstel – Amsterdam

Ontwerpbureau: Architectenbureau micha de haas (ism archivolt architecten)

Opdrachtgever: gemeente Amsterdam

Betrokken partijen: Strackee (constructie), Halmos (installaties), DPA (bouw fysica), Lensvelt (inrichting)



P1 Arena – Amsterdam Zuidoost

Ontwerpbureau: XML + Alfons Hooikaas + Studiostaak

Opdrachtgever: Nancy Bernardina

Betrokken partijen: BAM (aannemer), Intures (bouwbegeleiding), All Jobs Parking Solutions (aannemer signing)



Pakhuis Riga – Wormer

Ontwerpbureau: Intact

Opdrachtgever: Margreet Barreveld en Ronald Stam

Betrokken partijen: TBP Bouw



Paviljoen – Bloemendaal aan Zee

Ontwerpbureau: woltjer berkhout architecten

Opdrachtgever: Henri Korpershoek



Portiersloge Westergasfabriekterrein – Amsterdam

Ontwerpbureau: BureauVanEig

Opdrachtgever: gemeente Amsterdam, Matrawi Regalado

Betrokken partijen: aannemer: Kneppers, installatieadviseur: Merosch, constructieadviseur: Bouwadviesbureau Strackee, aluminium: Stieva metaal groep



RCO House – Amsterdam

Ontwerpbureau: Team V Architectuur

Opdrachtgever: David Bazen

Betrokken partijen: interieurontwerp: Team V Architectuur, restauratie advies: architectenbureau Fritz, grafisch ontwerp: Atelier René Knip, adviseur constructies: SWINN Ingenieurs, adviseur E- en W-installaties: Overdevest Adviseurs, bouwfysica, akoestiek en duurzaamheid: Peutz, projectmanagement: Van Reisen, bouwmanagement en advies, aannemer: Koninklijke Woudenberg



Renovatie Kinkerbuurt (fase 5) – Amsterdam

Ontwerpbureau: Kruunenberg Architecten

Opdrachtgever: Rochdale

Betrokken partijen: Constructiebureau Tentij, Abc Bouw-kundig, Slokker Bouwgroep



Renovatie Koelmalaan – Alkmaar

Ontwerpbureau: BureauVanEig

Opdrachtgever: BAM Wonen i.s.m.

woningcorporatie Woonwaard



Renovatie Molenbuurt – Wormer

Ontwerpbureau: Attika Architecten

Opdrachtgever: WormerWonen

Betrokken partijen: HSB bouw, Berkhout Tros, Huygen Installatieadviseurs



Republiek Bloemendaal – Overveen

Ontwerpbureau: Heiko Hulsker architecten

Opdrachtgever: Roger Peetoom &

Marius Haverkamp

Betrokken partijen: Anne Claus interiors, Berkhout Tros



Rhapsody in West – Amsterdam

Ontwerpbureau: TANGRAM architectuur en stedelijk landschap

Opdrachtgever: Ontwikkelcombinatie SBB - de Nijs VOF

Betrokken partijen: Urban Sync, Cascoland, CBRE Global Investors, Hiensch engineering, Van Rossum Raadgevende Ingenieurs



Rijksmagazijn – Enkhuizen

Ontwerpbureau: Hans Lub & Astrid Boekema, BREG architecten

Opdrachtgever: Hans Lub & Astrid Boekema

Betrokken partijen: Enkhuizer Aannemers Bedrijf (E.A.B.)



Romanov – Zaandam

Ontwerpbureau: Boparai Architecten

Opdrachtgever: HSB Ontwikkeling

Betrokken partijen: Van Rossum Engineering,
DPA, Cauberg Huygen



Romeinhof – Enkhuizen

Ontwerpbureau: Inbo Architecten B.V.

Opdrachtgever: Welwonen, Enkhuizen

Betrokken partijen: aannemer: EAB, Enkhuizen;
constructeur: Berkhout Tros Bouwadviseurs



Schelphoek blok B7 – Alkmaar

Ontwerpbureau: Attika Architecten

Opdrachtgever: BAM woningbouw Noordwest

Betrokken partijen: Millro.nl



SET – Amsterdam

Ontwerpbureau: SVP architectuur en stedenbouw

Opdrachtgever: De Alliantie

Betrokken partijen: Jan Snel (aannemer)



Silo Studio de Buitendienst – Hilversum

Ontwerpbureau: Jord den Hollander

Opdrachtgever: NTR Loes Wormmeester

Betrokken partijen: De Nijborg Agri, Renswoude



SIMONSZ – Amsterdam

Ontwerpbureau: Ronald Janssen Architecten

Opdrachtgever: Prosperity

Betrokken partijen: Van Rossum, Bijersbergen, BouwadviesNL, Kondor Wessels



Sint Joseph – Heemskerk

Ontwerpbureau: Stadsherstel Amsterdam

Opdrachtgever: Stadsherstel Amsterdam



Sint Laurentiuskerk – Weesp

Ontwerpbureau: Stork en Albrecht architecten en bouwadviseurs, BuroNord Amsterdam

Opdrachtgever: C.T.J. van Vliet

Betrokken partijen: Hylkema consultants, Bouwburo Vitruvius



Spooroverbouw – Zaandam

Ontwerpbureau: nunc architecten

Opdrachtgever: NS Stations, ProRail, gemeente Zaanstad

Betrokken partijen: RHDHV, Buiting Staalbouw, Hegeman Bouw en Infra



Sportfondsenbad – Zaandam

Ontwerpbureau: BFW architecten

Opdrachtgever: Investeringsmaatschappij Sportfondsenbad B.V.

Betrokken partijen: Constructiebureau Tentij, DHV Cauberg Huygen, COT, S&W Consultancy, Wim Baltus, Broomans, Search



Stadsdeelkantoor Buikslotermeerplein – Amsterdam Noord

Ontwerpbureau: DAMAST architects

Opdrachtgever: gemeente Amsterdam, Gemeentelijk Vastgoed



Start me up! – Alkmaar

Ontwerpbureau: Finch Buildings / Woonwaard

Opdrachtgever: Woonwaard

Betrokken partijen: De Groot Vroomshoop



SUD – Amsterdam

Ontwerpbureau: Office Winhov

Opdrachtgever: COD Development Pioneers

Betrokken partijen: stedenbouwkundig plan: gemeente Amsterdam Zuidas; ontwikkelaar: COD Development Pioneers; architect: Office Winhov; aannemer: Slokker bouwgroep Almere; constructeur: van Rossum; installaties: Hiensch; bouwfysica: LBP SIGHT



The Garage – Amsterdam

Ontwerpbureau: Rijnboutt B.V.

Opdrachtgever: Bouwinvest Office Development B.V.

Betrokken partijen: Van Rossum Raadgevend Ingenieurs, Techniplan Adviseurs, LBP SIGHT



The George – Amsterdam

Ontwerpbureau: Dok architecten

Opdrachtgever: BPD i.s.m. AM

Betrokken partijen: BOOM Landscape, BAM Wonen, Goudstikker – de Vries, Deerns, Huygen



Theaterkerk Hemels – Twisk

Ontwerpbureau: Breddels architecten

Opdrachtgever: René Smit & Gerda Blom



Top-up – Amsterdam

Ontwerpbureau: FRANTZEN et al architecten
Opdrachtgever: Lemniskade Projecten
Betrokken partijen: aannemer: Hillen en Roosen BV, Amsterdam, constructeur: Pieters Bouwtechniek, Amsterdam, installatie adviseur, bouwfysica: LBP|sight, Utrecht, brandveiligheid adviseur: LBP|sight, Utrecht, bouwdirectie: H2O Bouwmanagement en installatieadvies, Zeist



TOREN – Hoorn

Ontwerpbureau: GeO architecten B.V.
Opdrachtgever: Scholtens Projecten
Betrokken partijen: INBO architecten - Nieman raadgevende adviseurs - Constructiebureau Tentij B.V. - John Koomen Tuinen B.V.



Towerhouse – Amsterdam

Ontwerpbureau: Bureau LADA
Opdrachtgever: Workel + partner
Betrokken partijen: Bouwbedrijf Leeftlang, ABT ingenieurs



Trippenhuiscomplex – Amsterdam

Ontwerpbureau: Office Winhov **Opdrachtgever:** Rijksvastgoedbedrijf **Betrokken partijen:** kunst: Evi Vingerling; constructeur: Bouwadviesbureau Strackee; installaties: Aprin (E-installaties), Lte (W-installaties); bouwfysica: Cauberg Huygen / DPA; overig advies: Archisupport, Theateradvies; tuin: Copijn (groen dak); interieur: Office Winhov



Twuyvermolen / De Vijzel – Sint Pancras

Ontwerpbureau: DVUA

Opdrachtgever: Suzanne Jong en Rob Basten

Betrokken partijen: Steenhuis Meurs / Berkhout Tros Alkmaar / Appelman Anna Paulowna / bouwkundig bureau



Uitbreiding Rietveldacademie en Sandberg Instituut – Amsterdam

Ontwerpbureau: Studio Paulien Bremmer | Fedlev in samenwerking met Hootsmans architectuurbureau **Opdrachtgever:** stichting Gerrit Rietveld Academie **Betrokken partijen:** ABT Ingenieurs (bouwvoorbereiding), BREED ID (constructies), moBius consult (bouwfysica en installaties)



Upgrading flats Waddenzeestraat – Den Helder

Ontwerpbureau: Beltman Architecten Enschede

Opdrachtgever: Helder Vastgoed B.V.

Betrokken partijen: West 8 (Edzo Bindels, supervisor), Dozy B.V. (uitvoering)



Van Ruysdael – Alkmaar

Ontwerpbureau: Pro6 Vastgoed Ontwikkeling & Architectuur

Opdrachtgever: Pro6 Vastgoed Ontwikkeling & Architectuur

Betrokken partijen: constructiebureau: Rjinders, aannemer: De Geus, bouwfysisch: Buro Bartosz



Villa Vuurlijn – De Kwakel

Ontwerpbureau: Hoogeveen architecten

Opdrachtgever: particulier

Betrokken partijen: AWG Realisatie,
De Ingenieursgroep BV, Sijperda Hardy



VSO de Spinaker – Den Helder

Ontwerpbureau: BALD architecture

Opdrachtgever: stichting Ronduit

Betrokken partijen: Adviesbureau Sijperda-
Hardy, Berkhout Tros Bouwadviseurs,
Kieft Bouwmanagement



Westeinde 88-90 – Enkhuizen

Ontwerpbureau: RGB Architecten

Opdrachtgever: Welwonen

Betrokken partijen: EAB Enkhuizen



Westermolen – Driehuizen

Ontwerpbureau: caas architecten

Opdrachtgever: particulier **Betrokken partijen:**

bouwtechniek: Ernst Nijdam bouwkundig
tekenbureau, Alkmaar; constructeur: Berkhout Tros
bouwadviseurs, Alkmaar; bouwfysica en energi-
econcept: Koppen Bouwexperts, Heerhugowaard;
aannemer: Bouwbedrijf Van Engen, Kockengen



Witte kerkje Duin en Boschterein – Bakkum

Ontwerpbureau: D.M. Alferink architect ism studioErikGutter en Mulleners+Mulleners architecten

Opdrachtgever: Esther Kwaks en Peter Nohlmans

Betrokken partijen: Elan Bouwkundig Advies – Paul de Reuver – Bouwbegeleiding en uitvoering



Woning Wierdijk – Enkhuizen

Ontwerpbureau: Mark Fuller Architects

Opdrachtgever: Bouwpoint v.o.f. & Robin Alting Siberg

Betrokken partijen: Bouwpoint v.o.f. / Bouwadvies WFO / Bouw 85



Woongebouw de Messina – Amstelveen

Ontwerpbureau: Architectenbureau Boparai Associates

Opdrachtgever: Caransa group



Zomerlaan – Heemstede

Ontwerpbureau: Studio Abacaxi

Opdrachtgever: particulier

Betrokken partijen: constructeur: Pieters Bouwtechniek; bouwfysica & installaties: BKGroep; aannemer: Bellaart Bouw; meubelmaker: Martijn Pekelharing

**ZUIVER – Westzaan**

Ontwerpbureau: nunc architecten

Opdrachtgever: Zuiver

Betrokken partijen: aannemer: Aan de Stegge Twello; constructie: Adviesbureau List; W installaties: Lomans; E installaties: Stam Elektro

**Zwarte Parel – Bloemendaal**

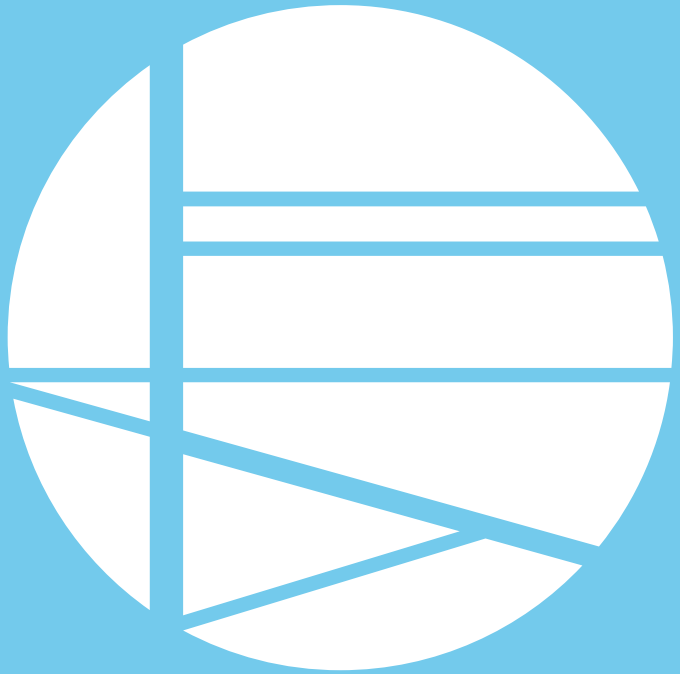
Ontwerpbureau: COLLO architecten

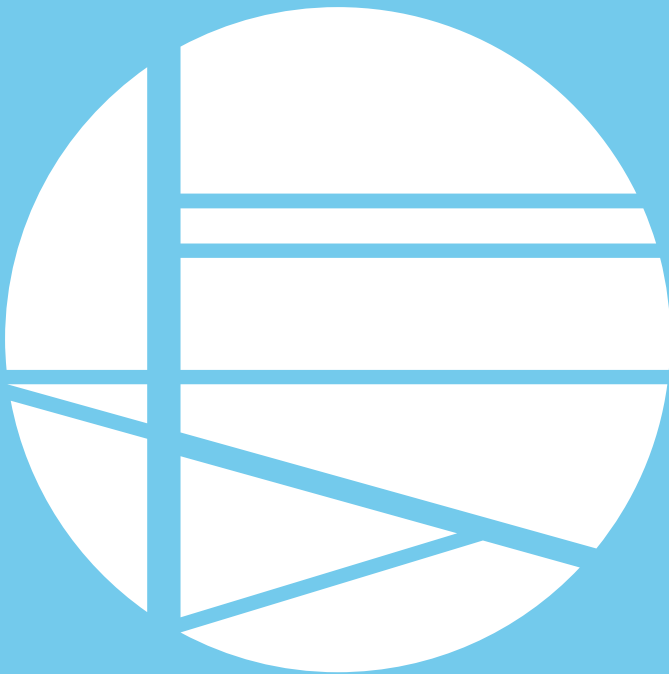
Opdrachtgever: R. Oudkerk

Betrokken partijen: DRZM Haarlem

Voor meer informatie over de projecten:

www.mooinoord-holland.nl/arie-keppler-prijs-2020





Jury Arie Keppler Prijs 2020

De jury heeft de vrijheid op basis van de inzendingen en de actualiteit haar eigen thema's te bepalen. Deze editie kent de thema's agrarisch erfgoed, sociaal cement, alledaags wordt subliem en buurtreparatie. Dit zijn de juryleden van de Arie Keppler Prijs 2020.



ir. Marc Reniers

Architect-directeur M3H architecten
en bestuurslid MOOI Noord-Holland
(voorzitter)

drs. ing. Jef Mühren

Planoloog, directeur
MOOI Noord-Holland (secretaris)



ir. Steven Slabbers

Landschapsarchitect, partner
BoschSlabbers, Provinciaal Adviseur
Ruimtelijke Kwaliteit





drs. Karin Westerink MBA

Voorzitter Federatie Grote
Monumentengemeenten, hoofd
monumenten Amsterdam en Weesp

ir. Anouk Vermeulen

Architect-directeur AG architecten,
winnaar Arie Keppler Prijs 2018



De winnaars moeten een rimpeling
veroorzaken. Ze wijzen de weg
naar toekomstige oplossingen van
hedendaagse problemen

De Prijs

Om de twee jaar reikt de stichting MOOI Noord-Holland de Arie Keppler Prijs uit. Deze bronzen erepenning huldt personen of organisaties die een uitstekende prestatie hebben geleverd op het gebied van ruimtelijke kwaliteit in Noord-Holland.

De Arie Keppler Prijs beslaat een breed terrein van architectuur, stedenbouw, landschap, ruimtelijke ordening en cultuurhistorie. Het prijswinnende project kan een nieuw gebouw of ruimtelijke ingreep zijn, een herbestemming, restauratie of transformatie, maar ook een beleidsinspanning. De prijs heeft als doel initiatieven te belichten die de dagelijkse praktijk van planontwikkeling ontstijgen: bijzondere, inspirerende, innoverende en grensverleggende projecten. Als onafhankelijk adviseur is MOOI Noord-Holland betrokken bij het stimuleren en borgen van kwaliteit in beleid en ontwerp voor de leefomgeving. MOOI Noord-Holland ziet het als haar taak om publieke en politieke belangstelling te wekken voor het belang van goede omgevingskwaliteit.

Beoordelingscriteria

Voor de Arie Keppler Prijs 2020 komen projecten in aanmerking die in de provincie Noord-Holland zijn gerealiseerd in de periode 2018-2020. De prijs wordt uitgereikt aan personen en/of instellingen die actief

betrokken zijn bij de totstandkoming van een werk of beleidsvoornemen dat bijzondere ruimtelijke en culturele kwaliteiten heeft.

Dat wil zeggen dat het project:

- zeer goede ruimtelijke kwaliteiten heeft in relatie tot de functie en tot de omgeving waarvoor het is gerealiseerd;
- als voorbeeld kan dienen voor een ambitieuze aanpak van een specifieke ruimtelijke, architectonische, stedenbouwkundige of landschappelijke opgave;
- als voorbeeld inspirerend en toonaangevend is voor alle personen en instellingen die verantwoordelijk zijn voor ruimtelijke ontwerpvragestukken.

MOOI Noord-Holland en ir. Arie Keppler

De prijs is vernoemd naar ir. Arie Keppler, medeoprichter van MOOI Noord-Holland in 1916 en eerste secretaris van wat indertijd genoemd werd 'Adviescommissie voor Bouwontwerpen en uitbreidingsplannen in Noord-Holland'. Met een verwijzing naar Keppler geeft MOOI Noord-Holland uitdrukking aan haar diepe wortels in de Noord-Hollandse traditie. Bovendien staat Arie Keppler voor een brede maatschappelijke benadering van de betekenis van ruimtelijke kwaliteit; een belangrijk uitgangspunt voor deze prijsvraag.

Beeldverantwoording

- | | | | |
|-------|--------------------------------------------------------------------------------------|-----|----------------------------------------------------------------------------------------------------------|
| 10-11 | MOOI Noord-Holland | 95 | Ossip van Duivenbode, Peter Baas, Milad Pallesh, BUROBEB |
| 14 | Jan Willem Kaldenbach, Henk Visser | 96 | Ponec de Winter, Bastiaan van 't Veer, Ossip van Duivenbode, Lex Overtoom |
| 17 | Hotels by Sheetz, Erna Faust | 97 | Marcel van der Burg, Lody Trap, Leon Ansems, Yvonne Brandwijk |
| 18 | Ossip van Duivenbode, Karin Borghouts | 98 | Tim Buiting en Nikolas Margaritis, Smit's Bouwbedrijf, Jan Willem Dragt, Lex Overtoom |
| 21 | Aerophoto-Schiphol, Markus Koppen | 99 | Ineke Krijt, Bernard Faber, Wim Hanenberg, Peter van Aalst |
| 22 | Yvonne Brandwijk, Marcel van der Burg | 100 | BBHD en Bouwgroep Dijkstra Draisma, Jurrian Bevelander, Bo van de Wall Perné, Arjen Veldt |
| 25 | Max Hart Nibbrig, Kees Hummel | 101 | Eva Bloem, Ted van Galen, BUROBEB, Bo van de Wall Perné |
| 27 | Ineke Krijt, Ossip van Duivenbode | 102 | Ineke Krijt, Jan Willem Kaldenbach, ME-2 Architecten BNA, Isabel Nabuurs |
| 28 | Milad Pallesh, nunc architecten | 103 | Jamie van Lede, Max Hart Nibbrig, Francisco Nogueira en Michael Sieber, Ronald van Hek |
| 31 | BALD architecture, Isabel Nabuurs | 104 | Markus Koppen, Helder Vastgoed B.V., Ronald Schouten Fotografie, Hotels by Sheetz |
| 32 | n.v.t. | 105 | Luuk Kramer, Luuk Kramer, Peter Baas, Michael van Oosten en Simon Elwell, Bastiaan Jongerius Architecten |
| 36-43 | Bastiaan Jongerius Architecten | 106 | Luuk Kramer, Anouk de Kleermaeker, Edwin R. Ames, Peter Cuypers |
| 44-47 | Ponec de Winter | | |
| 48-51 | Lex Overtoom | | |
| 52-59 | Marcel van der Burg, Hooyshuur architecten en Willem Brian | | |
| 60-63 | Ineke Krijt | | |
| 64-67 | Francisco Nogueira en Michael Sieber | | |
| 68-75 | Allard van der Hoek en Max Hart Nibbrig | | |
| 76-79 | Jurrian Bevelander | | |
| 80-83 | Jeroen Verrecht en MOOI Noord-Holland | | |
| 84-90 | Sjaak Henselmans en MOOI Noord-Holland | | |
| 94 | William Moore, Luuk Kramer, WormerWonen, D. Lokhorst en C. Nelis Bouw & Ontwikkeling | | |

- 107 Taats Architecten, Peter Tijhuis, Ronald van Hek, nunc architecten, BALD architecture
- 108 BALD architecture, Jordi Huisman, Willem Brian, BUROBEB
- 109 Karin Borghouts, Bastiaan van 't Veer, Guido Benschop en Rijk in Beeld, Jan Vonk fotografie
- 110 M.S. de Jonge, Luuk Kramer, Croce&Wir, PREFA en Bart van Hoek, Juul Schuurman
- 111 Sidhi Wibawa, Fedde de Weert, Bastiaan van 't Veer, DigiDaan
- 112 Taats Architecten, Bo van de Wall Perné, Hooysschuur architecten, AVEM Architecten
- 113 Leontine van Geffen, Ossip van Duivenbode, Marc Dorleijn, Luuk Kramer
- 114 Allard van der Hoek en Max Hart Nibbrig, Jannes Linders, Kruunenberg Architecten, Allard van der Hoek
- 115 Bart van Hoek Architectuurfotografie, Ossip van Duivenbode, John Lewis Marshall, Hans Lub en Astrid Boekema
- 116 Fedde de Weert, Jan Willem Dragt, Bart van Hoek Architectuurfotografie, Sjaak Henselmans
- 117 Jord den Hollander, Simone Bossi, M.S. de Jonge, n.v.t.
- 118 Ineke Krijt, Jan Hein Bakker, Peter Tijhuis, Kees Hummel
- 119 Stefan Müller, Kees Hummel, Arjen Scmitz, René Smit en Gerda Blom
- 120 Isabel Nabuurs, Lex Overtoom, Iwan Baan, René de Wit en Max Hart Nibbrig
- 121 Erna Faust, Jeroen Verrecht, Dozy B.V., Bernard Faber
- 122 Jurrit van der Waal, BALD architecture, R. Schipper, caas architecten
- 123 Annelore Bensink, Katja Effting, Jan Grupstra, Studio Abacaxi
- 124 Ineke Krijt, Tazar Haarlem

Colofon

Arie Kepler Prijs 2020 is een uitgave van MOOI Noord-Holland, Alkmaar, oktober 2020

Tekst

drs. Isabel van Lent, architectuurhistoricus

Redactie

ir. Marc Reniers
drs. ing. Jef Mühren
drs. Karin Westerink
ir. Steven Slabbers
ir. Anouk Vermeulen
Renate de Visser
Primo Reh MA

Ontwerp en lay-out

Funcke, Haarlem

Druk

Be Ink, Hoofddorp

Bindwerk

Be Ink, Hoofddorp

Papier

Arie Kepler Prijs 2020 is gedrukt door Be Ink op 120 grams MultiOffset, 135 grams Heaven42 voor het binnenwerk en 400 grams Heaven42 voor het omslag.

Alle rechten voorbehouden. Niets uit deze uitgave mag worden vermenigvuldigd, opgeslagen in een geautomatiseerd gegevensbestand en of openbaar gemaakt in enige vorm of op enige wijze, hetzij elektronisch, mechanisch of op enige andere manier zonder voorafgaande schriftelijke toestemming van de uitgever.

De uitgever heeft er naar gestreefd de rechten van de beelden volgens de wettelijke bepalingen te regelen. Degenen die desondanks menen rechten te kunnen doen gelden, kunnen zich alsnog tot de uitgever wenden.



MOOI
NOORD-
HOLLAND

MOOI Noord-Holland
Adviseurs omgevingskwaliteit

Emmastraat 111
1814 DP Alkmaar

T 072 520 44 59
info@mooinoord-holland.nl
www.mooinoord-holland.nl
@overmooinh



